



# NSW Disability **Inclusion Plan**

**Piano di inclusione** dei disabili del NSW

2021-2025

Italian

---

## Indice-sommario

<b>Introduzione</b>	<b>3</b>
<b>Il NSW Disability Inclusion Plan</b>	<b>6</b>
<b>Aree di particolare interesse</b>	<b>10</b>
<b>Atteggiamenti e comportamenti positivi da parte della comunità</b>	<b>12</b>
<b>Creare comunità vivibili</b>	<b>15</b>
<b>Sostenere l'accesso a lavoro degno di tale nome</b>	<b>19</b>
<b>Favorire l'accesso a servizi tradizionali tramite migliori sistemi e processi</b>	<b>21</b>
<b>Per maggiori informazioni</b>	<b>27</b>
<b>Agenzie del governo del NSW che contribuiscono al NSW Disability Inclusion Plan</b>	<b>27</b>
<b>Consultazione</b>	<b>28</b>
<b>Ringraziamenti</b>	<b>29</b>

---

### Omaggio a cultura e territorio

Il governo del NSW rende omaggio ai molti custodi tradizionali e gruppi linguistici del NSW. Riconosciamo e rendiamo omaggio agli Anziani passati e presenti nonché a quelli futuri perché saranno custodi dei ricordi, delle tradizioni e delle speranze degli aborigeni australiani. Rendiamo inoltre omaggio ai colleghi, ai partecipanti e agli utenti di estrazione aborigena. In particolare, rendiamo omaggio a tutte le persone disabili delle popolazioni autoctone e ai loro assistenti domiciliari.

---

# Introduzione

**Sono oltremodo orgoglioso di presentare la seconda edizione del NSW Disability Inclusion Plan (Piano di inclusione dei disabili del NSW). Questo Piano rappresenta la prossima fase del percorso mirato a migliorare il supporto prestato alle persone disabili nel NSW e costruire uno stato che sia completamente inclusivo per tutti i membri della nostra comunità.**

Il governo del NSW ha intrapreso questo percorso nel 2014, con la promulgazione della **Disability Inclusion Act 2014**<sup>1</sup>, legge che ha avviato un cambiamento fondamentale al modo in cui il governo del NSW e le amministrazioni locali nel NSW migliorano l'inclusione in questo stato.

Nel periodo intercorso dal 2014, molto è cambiato essendosi apportate notevoli rifiniture per migliorare la vita delle persone disabili e la loro possibilità di avvalersi delle occasioni che la vita presenta.

Il NSW ha preso l'iniziativa nel Paese con la piena attuazione del National Disability Insurance Scheme - NDIS (Piano nazionale previdenziale per le persone con disabilità) in tutto lo stato nel 2018. Il piano NDIS ha cambiato il modo in cui le persone disabili che partecipano al piano possono avvalersi dei servizi ponendo i loro bisogni personali al centro del supporto che ricevono.

Con questo Piano il governo del NSW si impegna ad adoperarsi per valorizzare ulteriormente il piano stesso per i partecipanti all'NDIS e migliorare l'interazione con i servizi tradizionali erogati dalle agenzie del governo del NSW.

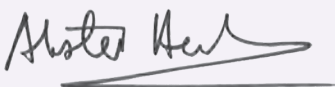
A partire dal 2014 abbiamo anche assistito ai progressi fatti registrare con l'introduzione dei Disability Inclusion Action Plans - DIAP (Piani di azione per l'inclusione delle persone disabili) in seno ai ministeri del governo del NSW e alle amministrazioni locali. I piani DIAP hanno fondamentalmente riorientato il modo in cui il governo formula politiche e programmi ponendo l'inclusione e l'accesso per le persone disabili al cuore del processo di pianificazione.

La *Disability Inclusion Act 2014* è stata rivista e aggiornata per rispecchiare il mutevole contesto in materia di politiche e le lezioni apprese dall'esperienza e pertanto anche questo Piano è stato aggiornato.

Questo Piano contribuirà a rafforzare il successo favorito dai piani DIAP ponendo l'accento sulla loro importanza in seno al quadro normativo e politico predisposto per assistere le persone disabili.

Questo NSW Disability Inclusion Plan richiederà una partnership attiva che prevede la collaborazione e la comunicazione tra governo e collettività nel NSW per garantire il suo completo successo.

Siamo tutti responsabili per costruire un NSW pienamente inclusivo per tutti i suoi cittadini, tra cui persone disabili, i loro assistenti domiciliari e i loro familiari.



**The Hon ALISTER HENSKENS SC MP**

Ministro delle famiglie, comunità e dei servizi per disabili  
Settembre 2021

<sup>1</sup> <https://legislation.nsw.gov.au/view/whole/html/inforce/current/act-2014-041>

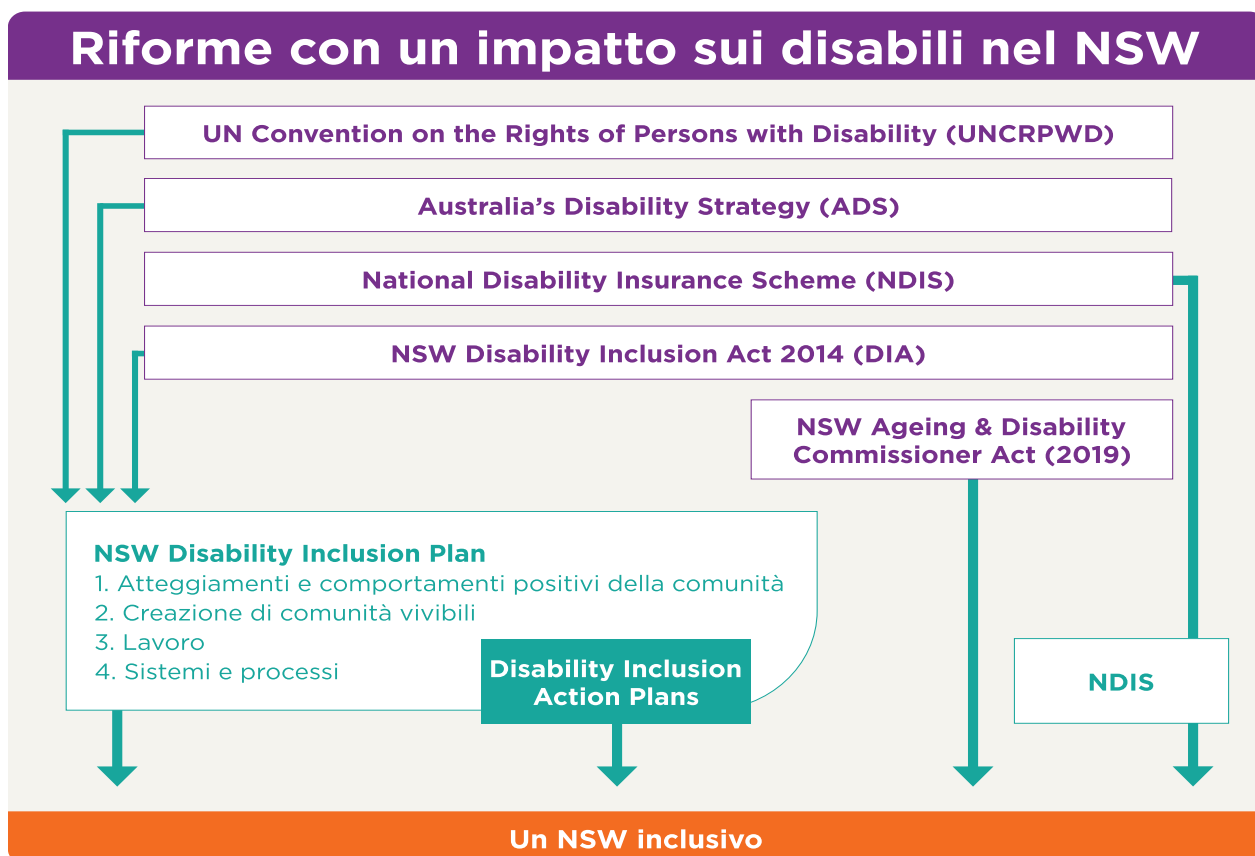






**Il NSW Disability Inclusion Plan** offre il quadro programmatico attraverso il quale il governo del NSW si adopererà per **costruire una società inclusiva**. Il Piano presenta la dichiarazione complessiva d'intenti del governo del NSW e individua le principali aree a cui il NSW deve rivolgere le proprie attenzioni per **abbattere le barriere sistemiche e attitudinali** in modo che le persone disabili abbiano una migliore occasione di **vivere una vita degna di tal nome** e godano dei **pieni vantaggi derivanti dall'essere membri attivi della comunità**.

# Il NSW Disability Inclusion Plan



Il NSW Disability Inclusion Plan 2021-2025 offre una completa strategia governativa in accordo con gli obiettivi e i principi della *NSW Disability Act 2014*. Il NSW Disability Inclusion Plan fissa degli obiettivi che:

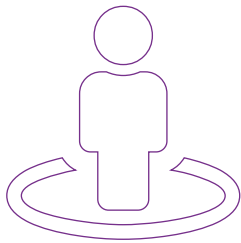
- promuovono l'inclusione nella comunità di persone disabili e
- individua i modi in cui le agenzie del governo del NSW e le amministrazioni locali agevoleranno l'accesso ai servizi tradizionali e alle strutture pubbliche da parte delle persone disabili e
- incoraggia la collaborazione e il coordinamento tra tutti gli organi pubblici ai fini dell'erogazione di forme di supporto e di servizi.

Il Piano va letto di concerto con il NSW Disability Inclusion Action Plan 2021-2025.

Questo Piano rafforza il NSW Disability Inclusion Plan 2015-2019<sup>2</sup> e i notevoli impatti e le iniziative già attuate o in corso in tutte le sfere governative e nella comunità a sostegno di uno Stato inclusivo.

Nel NSW vi sono oltre 1,3 milioni di persone che convivono con una disabilità. La disabilità potrebbe essere stata acquisita alla nascita o nei primi anni di vita o potrebbe essere la conseguenza di un incidente, di una malattia o di un infortunio in qualche fase della vita. Gli indici di disabilità aumentano con l'invecchiare delle persone, con quasi il 40% delle persone che accusano qualche forma di disabilità prima di raggiungere i 70 anni. Le persone accusano tutta una serie di impatti a causa della disabilità, con oltre il 6% della popolazione affetta da una disabilità profonda o grave.<sup>3</sup>

Il Coronavirus (COVID-19) ha avuto un impatto sulle persone in modi diversi. Per la comunità dei disabili, il virus ha comportato molte difficoltà nell'accesso a informazioni adeguate e a forme di supporto nonché un senso di isolamento. Le lezioni apprese da tali esperienze ispireranno il modo in cui il governo del NSW sostiene le persone disabili durante situazioni di emergenza e disastri naturali.



**Atteggiamenti negativi, barriere fisiche e difficoltà ad avvalersi delle necessarie forme di supporto continuano a limitare le occasioni per le persone disabili di trovare un lavoro, di studiare, di condurre una vita di relazione e di essere incluse nella vita della comunità.**

## **La ratifica da parte dell'Australia della Convenzione delle Nazioni Unite sui diritti delle persone con disabilità (UNCRPD) nel 2008 ha significato un impegno da parte di tutti i livelli di governo a rimuovere gli ostacoli che le persone disabili devono superare.**

Il NSW Disability Inclusion Plan 2021-2025 è allineato, in termini di intenzioni, alla Strategia per persone disabili dell'Australia e alla Royal Commission su violenza, molestie, incuria e sfruttamento a danno di persone con disabilità (Disability Royal Commission - DRC) che saranno condotte entro le tempistiche previste dal DIP del NSW.

La National Disability Strategy 2010-2020 - NDS (National Disability Strategy) prevede un piano decennale nazionale per l'attuazione dell'impegno dell'Australia di osservare i dettami della Convenzione delle Nazioni Unite sui diritti delle persone con disabilità (UNCRPD) e migliorare la vita per gli australiani disabili, i loro familiari e i loro assistenti domiciliari. L'NDS rappresenta un quadro programmatico di alto livello che ha orientato le politiche del governo a tutti i livelli e ha formulato un programma di riforme nel campo delle disabilità - tra cui momenti salienti quali il varo del National Disability Insurance Scheme (Piano nazionale previdenziale per le persone con disabilità).

Il nuovo ADS 2021-2031 continuerà a promuovere l'inclusione delle persone disabili e l'accesso a servizi specialistici e tradizionali tramite l'introduzione di Piani di azione mirati denominati TAP (Targeted Action Plans) formulati con la collaborazione di tutte le amministrazioni pubbliche. I TAP includeranno attività a livello nazionale e dei singoli stati australiani per accrescere la sensibilizzazione e gli interventi in merito ai problemi affrontati da persone disabili e sottolineare il contributo prezioso e positivo che esse apportano alla nostra società.

<sup>2</sup> <https://www.facs.nsw.gov.au/inclusion/disability/overview>

<sup>3</sup> Australian Bureau of Statistics 4430.0 - Disability, Ageing and Carers, Australia: Summary of Findings, 2018.

La Royal Commission su violenza, abuso, incuria e sfruttamento a danno di persone con disabilità (Disability Royal Commission – DRC) è stata istituita nell'aprile 2019 in risposta alle apprensioni da parte della comunità derivanti dalle frequenti denunce di violenza, incuria, molestie e sfruttamento a danno delle persone disabili. La DRC rilascerà la sua relazione definitiva al governo federale il 29 settembre 2023 e potrebbero esservi delle raccomandazioni che interessano il governo del NSW. La risposta del governo del NSW alla relazione definitiva della Royal Commission avente per oggetto le persone disabili potrebbe contenere attività in grado di incidere sul Disability Inclusion Plan.

La **Disability Inclusion Act 2014 ('la legge di disciplina')** offre il quadro normativo per la formulazione e l'attuazione di un piano di portata statale atto a promuovere l'accesso e l'inclusione a favore delle persone disabili. La Disability Inclusion Act ha subito degli emendamenti nel 2021 a seguito del passaggio completo all'NDIS da parte del NSW nel luglio del 2018.

La difesa dei diritti delle persone disabili e le misure atte a garantire la loro sicurezza è una importante priorità per il governo. La figura del NSW Ageing and Disability Commissioner, creata tramite una legge del parlamento nel 2019, ha il compito di garantire che persone disabili e le persone anziane siano protette da molestie, sfruttamento e incuria.

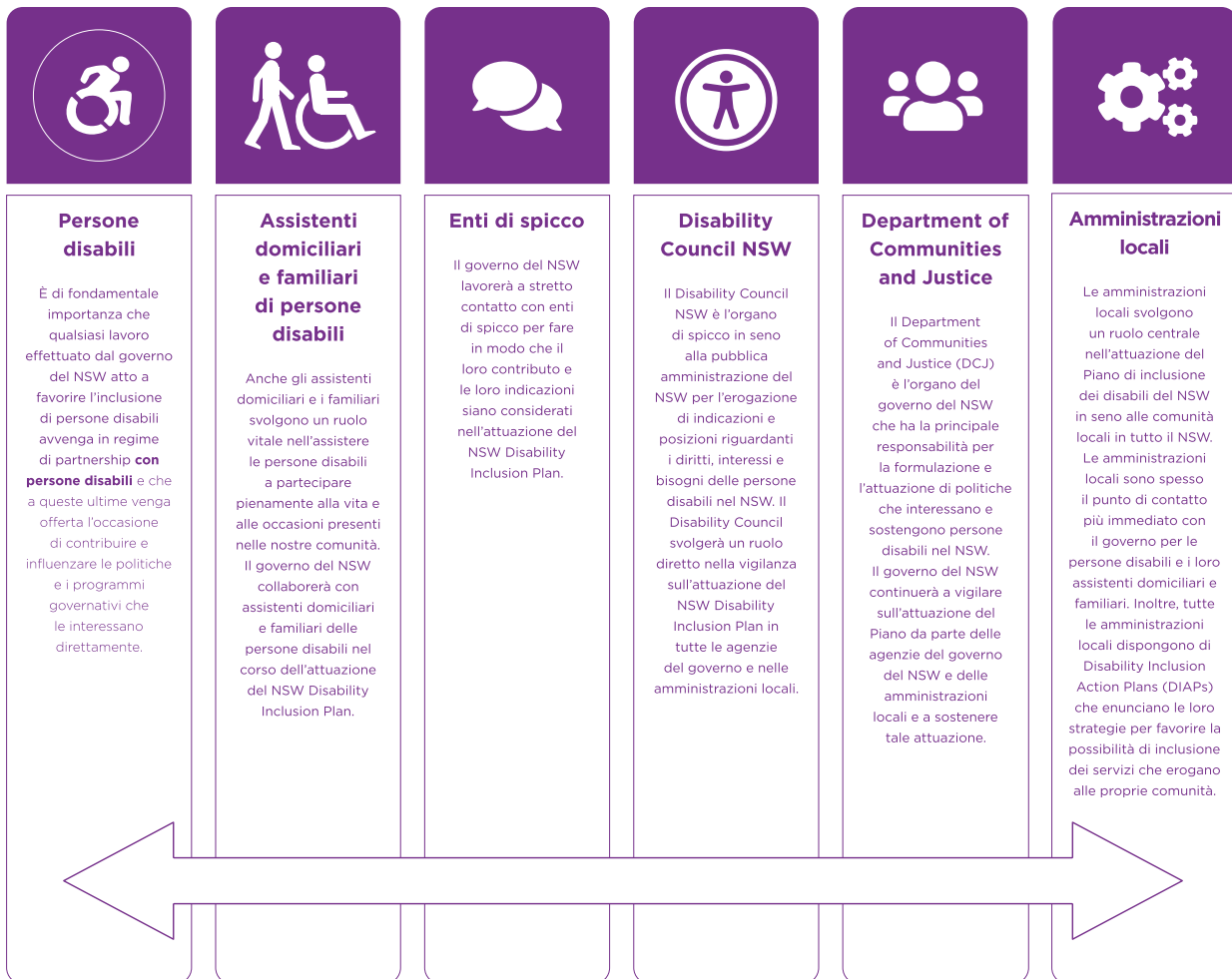
Il NSW Disability Inclusion Plan offre orientamento all'amministrazione statale e alle amministrazioni locali e crea un quadro programmatico per la continua consultazione e collaborazione con persone disabili, agenzie competenti e la comunità in generale. Questo Piano viene attuato tramite soprattutto Piani di azione per l'inclusione delle persone disabili (DIAP) gestiti dalle amministrazioni locali e da cluster del governo del NSW per favorire l'inclusione delle persone disabili nella comunità.

I DIAP sono documenti a disposizione del pubblico che illustrano in dettaglio il lavoro che verrà intrapreso dalle amministrazioni locali e da cluster del governo del NSW per sostenere l'inclusione. Tali piani sono formulati in consultazione con le comunità e altre parti direttamente interessate. Il piano di azione che accompagna questo NSW Disability Inclusion Plan offre ulteriori particolari su come l'inclusione delle persone disabili viene appoggiata nel NSW.



## Partecipazione al Piano

Il NSW Disability Inclusion Plan favorirà la collaborazione tra governo e comunità per promuovere l'obiettivo comune di migliorare l'inclusione delle persone disabili. Il governo del NSW continuerà ad adoperarsi a fianco dei seguenti portatori d'interessi:



**“Rappresentanti delle amministrazioni comunali in sede di riesame della NSW Disability Inclusion Act hanno indicato che le rispettive amministrazioni avevano preso a modello il piano statale nella formulazione dei propri piani”.**

## Aree di particolare interesse

Il NSW Disability Inclusion Plan (DIP) è stato formulato in consultazione con persone disabili e comunità e pone particolare attenzione su quattro aspetti ai fini di un'azione concentrata atta ad apportare cambiamenti a favore delle persone disabili da parte di agenzie del governo del NSW e delle amministrazioni locali.

Tali aspetti sono:

**Atteggiamenti e comportamenti positivi da parte della comunità**

**Creazione di comunità vivibili**

**Supporto all'accesso a lavoro degno di tale nome**

**Migliore accesso a servizi tradizionali tramite sistemi e processi**

Gli **aspetti oggetto di particolare attenzione da parte del DIP del NSW** orientano il modo in cui il governo del NSW migliorerà la vita delle persone disabili.

La diversa estrazione delle persone disabili è rispecchiata nel DIP del NSW e incorporata nei DIAP.

Le persone disabili nel NSW rappresentano una popolazione eterogenea che vanta tutta una serie di diverse estrazioni, bisogni e aspirazioni. Questa preziosa diversità tra la popolazione di persone disabili è un fattore che il governo del NSW riconosce e rispetta e che si rispecchierà nei piani, nei programmi e nelle politiche formulate a loro sostegno.

In particolare, il governo del NSW riconosce i diritti universali e i bisogni e le aspirazioni individuali delle seguenti fasce in seno alla popolazione generale di persone disabili nel NSW:

I dati relativi a persone di estrazione aborigena o originarie delle isole dello Stretto di Torres indicano che un numero sproporzionato di loro vive con una disabilità e con una qualche forma di patologia cronica. Le persone di estrazione aborigena o originarie delle isole dello Stretto di Torres con disabilità potrebbero dover affrontare particolari difficoltà nella vita di tutti i giorni, tra cui accesso a scuola e servizi sanitari e rapporti con la giustizia penale e con gli apparati di protezione dei minori. Tali difficoltà possono essere rese ancora più acute da molteplici strati di discriminazione, soprattutto in merito a razza e disabilità. Le persone di estrazione aborigena o originarie delle isole dello Stretto di Torres con disabilità hanno il diritto di condurre una vita libera da violenza, molestie, incuria e sfruttamento.<sup>4</sup>

Le persone di diversa estrazione culturale e linguistica (CALD) potrebbero trovarsi ad affrontare molteplici ostacoli all'accesso alle forme di supporto di cui hanno bisogno. È importante che servizi, politiche e programmi rispondano alla sovrapposizione di cultura, lingua e disabilità tenendo la persona di estrazione CALD disabile e i suoi familiari al centro di tutto.

Le donne presentano caratteristiche diverse e eterogenee in merito alla propria razza, origine etnica, disabilità, sessualità, identità di genere, età, provenienza geografica e condizione socioeconomica. Quando tali fattori interagiscono tra loro, le esperienze di discriminazione e svantaggio possono intensificarsi. Le donne disabili, in particolare, presentano indici modestissimi di partecipazione al mondo del lavoro.<sup>5</sup>

4 <https://disability.royalcommission.gov.au/system/files/2020-06/First%20Nations%20Issues%20Paper.pdf>.

5 [https://www.women.nsw.gov.au/\\_\\_data/assets/pdf\\_file/0009/641646/NSW-Womens-Strategy-2018-2022.pdf](https://www.women.nsw.gov.au/__data/assets/pdf_file/0009/641646/NSW-Womens-Strategy-2018-2022.pdf)

Bambini e giovani disabili sono prima di tutto bambini e giovani. Questi hanno gli stessi bisogni fondamentali degli altri bambini e giovani, tra cui una buona assistenza sanitaria e una buona alimentazione, sicurezza e incolumità, assistenza efficace, occasioni di apprendimento precoce, studio inclusivo, esperienze in merito a vari ambienti e occasioni di partecipazione effettiva alle attività a casa e nella comunità. È importante ricordare tutto questo insieme a eventuali obiettivi che i vostri figli si sono prefissi (ad esempio, terapie o altri servizi di intervento tempestivo).<sup>6</sup>

Come indicato sul sito di ACON, rispetto alla comunità generale di disabili, le persone disabili LGBTQ accusano indici più alti di discriminazione, maggiori restrizioni alla libertà di espressione sessuale, sostegno e connessione sociale ridotti e minore accesso ai servizi, soprattutto per le persone transessuali.<sup>7</sup>



6 [https://www.cyda.org.au/images/pdf/eci\\_2\\_supporting\\_development.pdf](https://www.cyda.org.au/images/pdf/eci_2_supporting_development.pdf)

7 [https://www.latrobe.edu.au/\\_\\_data/assets/pdf\\_file/0008/929861/GAFLA-Report-Final-Version.pdf](https://www.latrobe.edu.au/__data/assets/pdf_file/0008/929861/GAFLA-Report-Final-Version.pdf)



# Atteggiamenti e comportamenti positivi da parte della comunità

## **OBIETTIVO: Accrescere la sensibilizzazione da parte della comunità in merito ai diritti e alle capacità delle persone disabili e sostenere lo sviluppo di atteggiamenti e comportamenti positivi verso le persone disabili**

Gli atteggiamenti e i comportamenti della comunità in generale verso le persone disabili possono essere l'ostacolo più imponente al pieno accesso e alla piena inclusione. Gli atteggiamenti della comunità possono essere ulteriormente influenzati dalla sovrapposizione delle particolari caratteristiche di una persona disabile, quali genere, età, origine etnica o tipo di disabilità.

Il governo del NSW si attiverà per influenzare gli atteggiamenti pubblici al fine di eliminare la discriminazione e costruire una comunità che apprezza la differenza e rispetta il contributo apportato dalle persone disabili alle nostre comunità.

Le seguenti 3 azioni si rivolgono ad aspetti richiedenti immediata attenzione. Altre azioni sono incorporate nel piano di azione che è parte di questo Piano.

### **Azione n. 1. Accrescere la sensibilizzazione del pubblico sulla inclusione dei disabili a livello locale**

#### **Risultato: Accrescere la sensibilizzazione della comunità e valorizzare le prassi inclusive.**

Il Disability Council NSW, con il sostegno del Department of Communities and Justice (DCJ) condurrà dei forum di discussione con le amministrazioni locali per sviluppare e promuovere una cultura e la sensibilizzazione sull'inclusione e sui diritti basate sulla partecipazione della comunità, tramite attività educative e strategie comunicative.

Tali strategie prevedono, tra l'altro:

- offrire occasioni alle persone disabili e ai gruppi sociali di lavorare assieme per creare cambiamenti culturali a livello locale.
- le agenzie della pubblica amministrazione del NSW saranno tenute a rivedere i propri Disability Inclusion Action Plans ogni quattro anni.
- iniziative a livello di base, collaborazione con gruppi sociali di spicco quali comunità scolastiche e enti sociali, per individuare occasioni di accrescere la visibilità e la precisa percezione delle persone disabili nonché il positivo contributo che apportano alla società.

## Azione n. 2. Migliorare i trasporti tramite consultazione

**Risultato: i punti di vista delle persone disabili saranno presi in considerazione e messi in pratica per sostenere un sistema dei trasporti più inclusivo per tutti.**

Transport for NSW si consulterà con persone disabili tramite forum di discussione quali il Comitato consultivo per il trasporto accessibile (ATAC) di Transport for NSW (TfNSW). Questo Comitato consiste di rappresentanti provenienti da enti del settore dei servizi ai disabili e agli anziani che offrono consulenza in materia di accesso e inclusione ai fini di futuri miglioramenti ai trasporti, alle infrastrutture, ai prodotti e ai servizi. Il Comitato farà sì che il responso delle persone disabili sia apprezzato e oggetto di consoni interventi.

## Azione n. 3. Appoggiare l'attuazione della Strategia per persone disabili dell'Australia 2021-2031 per promuovere atteggiamenti positivi della comunità verso le persone disabili.

**Risultato: Fare in modo che tutte le persone nel NSW siano consapevoli delle iniziative volte a formulare approcci positivi nei confronti dei disabili in tutti i settori della comunità.**

Il DCJ promuoverà attività mirate ad accrescere la sensibilizzazione del pubblico in merito alla Strategia per persone disabili dell'Australia 2021-2031.

La Strategia per persone disabili dell'Australia 2021-2031 includerà un nuovo obiettivo focale mirato a favorire atteggiamenti positivi in tutti i settori della comunità nei confronti dei disabili.

La Strategia riconoscerà che tutti i livelli di governo hanno un ruolo da svolgere e che tutti i settori della comunità devono essere partecipi se vogliamo creare un'inclusione duratura e positiva per le persone disabili.

Atteggiamenti positivi da parte della comunità incidono su tutti gli aspetti della vita di una persona: servizi, istruzione, lavoro, casa e tempo libero. È di fondamentale importanza che le barriere che impediscono alle persone disabili di accedere e di partecipare alla vita della propria comunità al pari di altri soggetti, siano eliminate.

Il governo del NSW assisterà il governo federale nell'attuazione della Strategia per persone disabili dell'Australia 2021-2031 formulando una politica riveduta e corretta in materia di disabili e creando un organo di vigilanza che:

- assegni chiare linee di responsabilità e poteri decisionali in materia di politiche per disabili
- raggruppi le principali correnti dell'inclusione di persone disabili e dell'erogazione di servizi specialistici tramite l'NDIS
- coinvolga tutte le agenzie del governo del NSW e i principali portatori di interessi nel campo delle disabilità tra cui il NSW Disability Council e il NSW Ageing and Disability Commissioner
- si avvalga di un collegamento diretto con l'Assemblea dei Ministri incaricati delle riforme nel campo delle disabilità e con altri organi competenti delle amministrazioni degli stati e territori australiani.



**Membro del DCJ Disability Employee Network (DEN)** “Convivo con una disabilità psicosociale ‘invisibile’. Ne abbiamo ancora della strada da fare per eliminare i pregiudizi legati a disturbi quali la schizofrenia o la sindrome bipolare. Educazione e discussione sono fattori chiave. Ho vari compagni di lavoro che sono estremamente solidali e che riescono a notare fattori scatenanti e segnali che io potrei non stare bene. Hanno conversazioni franche con me e mi spiegano cosa hanno visto o sentito aiutandomi così ad analizzare meglio il mio disturbo.

Adeguamenti ragionevoli per disabilità di carattere psicosociale possono spesso essere diversi da quanto è richiesto per disabilità fisiche. Sono grato di avere un responsabile solidale e l’occasione di adottare strategie che funzionano per me quando non sto bene.

Dovrebbe esserci un obbligo di inclusione delle persone disabili nei processi decisionali generali.”



# Creare comunità vivibili

**OBIETTIVO: Aumentare la partecipazione delle persone disabili in tutti gli aspetti della vita sociale, tramite approcci mirati per eliminare barriere in settori quali casa, scuola, trasporto, salute, partecipazione sociale e culturale e benessere.**

Inclusività e accessibilità per persone disabili formano una componente cruciale della valutazione della vivibilità di qualsiasi comunità. Le agenzie del governo del NSW e le amministrazioni locali si adopereranno per eliminare le barriere nell'ambiente edificato, nei trasporti, negli alloggi e nelle forme di supporto locale che impediscono alle persone disabili di sfruttare appieno le occasioni esistenti in seno alle rispettive comunità.

Le seguenti 4 azioni si rivolgono ad aspetti richiedenti immediata attenzione. Altre azioni sono incorporate nel piano d'azione.

## Azione n. 1. Creare comunità vivibili

**Risultato: Vengono ideate soluzioni creative per sostenere comunità vivibili.**

Il governo del NSW aumenterà progressivamente la disponibilità e l'accessibilità di opzioni di trasporto pubblico e privato per le persone disabili, tra cui persone che vivono in zone rurali e extrametropolitane. L'accesso ai mezzi di trasporto è di fondamentale importanza per tutte le persone nel NSW. Tuttavia, in base ai dati dell'ABS per il 2018, il 12 per cento dell'1,2 milioni di persone che convivono con una disabilità (tra cui disabilità legate all'età) nel NSW non è in grado di usare qualsiasi forma di trasporto pubblico.

Programmi chiave nel campo delle infrastrutture comprendono la progettazione e la messa in esercizio di treni accessibili per disabili e il progressivo adeguamento di stazioni ferroviarie e moli dei traghetti tramite iniziative quali il Transport Access Program. Inoltre, il Country Public Transport Infrastructure Grant Scheme (CPTIGS) continuerà ad assistere le amministrazioni comunali a erogare mezzi pubblici accessibili, ponendo particolare attenzione su migliori collegamenti tra fermate dell'autobus e comunità circostanti.

Il governo del NSW continuerà a vigilare sui programmi Housing and Accommodation Support Initiative (HASI) e Community Living Supports (CLS) e a provvedere alla loro attuazione. Questi programmi di portata statale supportano le persone affette da gravi malattie mentali a vivere e a partecipare alla comunità nel modo da loro desiderato.

## Azione n. 2. Fare in modo che gli edifici, le strutture e i servizi dei nostri ministeri siano accessibili e inclusivi per tutte le persone

### Risultato: Eliminare le barriere a servizi e strutture per le persone disabili

Le agenzie collaboreranno con i propri partner per individuare, formulare e rifinire azioni volte ad accrescere l'accessibilità e l'inclusione in seno a:

- spazi pubblici,
- soluzioni abitative,
- infrastrutture sociali e culturali
- servizi locali
- lavoro/imprese
- occasioni,
- comunità
- arti e cultura.

Tali azioni includeranno:

- Promuovere i principi di accessibilità e inclusione nei processi di progettazione e pianificazione dell'ambiente edificato e naturale.
- Fare in modo che i portatori di interessi con esperienza vissuta di disabilità siano consultati nel processo di progettazione e pianificazione dell'ambiente edificato e naturale.

Individuare i principali standard, specifiche e linee guida in materia di accessibilità australiani e mondiali. Nei casi in cui autorità pubbliche hanno un ruolo nella pianificazione, nell'accesso e nell'approntamento di soluzioni abitative per le comunità del NSW, occorre enunciare i relativi principi in materia di progettazione. Tali principi devono segnalare l'impegno a provvedere un equo patrimonio residenziale pubblico e l'accesso da parte di nuclei familiari nel NSW con riferimento alla guida alla progettazione di alloggi vivibili. Le autorità pubbliche potrebbero incoraggiare l'approntamento (direttamente o indirettamente tramite partner e portatori di interessi) di soluzioni abitative a norma con gli standard delle linee guida. Rivedere strutture e esperienze esistenti o in programma per fare in modo che prassi volte a favorire accessibilità e inclusione siano incorporate.

### Azione no. 3. Partnership locali multisetoriali in aree chiave

**Risultato: Accrescere la sensibilizzazione e offrire strategie pratiche e assistenza a comunità e agenzie locali che si adoperano per creare una comunità inclusiva sicura.**

Il governo del NSW aiuterà le amministrazioni locali ad assistere le proprie comunità a meglio prevenire molestie e a intervenire a seguito delle stesse. Il modello collaborativo del NSW Ageing and Disability Commissioner provvederà a riunire persone che si occupano di anziani e/o adulti disabili in qualsiasi amministrazione locale che vantino una solida conoscenza delle istanze e strategie locali per assistere la propria comunità a denunciare casi di molestie, incuria e sfruttamento e a adottare gli opportuni interventi.

Il governo del NSW formulerà un programma di partecipazione tra cui un manuale per le amministrazioni locali al fine di combattere molestie, incuria e sfruttamento di adulti disabili. Il manuale offrirà utili strategie, informazioni, dati, risorse e formazione che le amministrazioni locali potranno formulare o aggiungere a esistenti strategie per la prevenzione di molestie.

Il governo del NSW appoggerà il lavoro della Royal Commission su violenza, molestie, incuria e sfruttamento a danno di persone con disabilità. Il governo del NSW vaglierà la relazione definitiva della Royal Commission all'atto del suo rilascio al fine di migliorare la vita delle persone disabili nel NSW.

### Azione n. 4. Attribuire competenze alle persone disabili per consentire loro di raggiungere il loro pieno potenziale in veste di membri di comunità inclusive.

**Risultato: Fare in modo che le persone disabili partecipanti al National Disability Insurance Scheme (NDIS) siano in grado di ricevere dal piano le forme di supporto di cui hanno bisogno.**

Il governo del NSW contribuisce oltre \$3,2 miliardi all'anno a sostegno dell'NDIS e si impegna a realizzare il pieno potenziale di tale investimento per i partecipanti all'NDIS, nonché per i loro familiari e assistenti domiciliari. Dall'entrata in vigore del piano fino al 31 marzo 2021 il contributo del NSW all'NDIS in termini monetari aveva raggiunto i \$11,16 miliardi.

Il governo federale coordina l'erogazione della maggior parte dei servizi specialistici tramite il NDIS mentre il governo del NSW fornisce molteplici servizi tradizionali in materia di accessibilità di cui possono tutti avvalersi nel campo della salute, della scuola, dei trasporti, della casa, della protezione dei minori e altro.

Il governo del NSW si adopererà a fianco di altre pubbliche amministrazioni australiane per far sì che i benefici del piano siano ottimizzati per i partecipanti all'NDIS. In particolare, il governo del NSW lavorerà a stretto contatto con l'agenzia governativa che vigila sull'NDIS, ossia la National Disability Insurance Agency (NDIA), per realizzare una interazione senza soluzione di continuità tra l'NDIA e i servizi tradizionali.





Partecipante al sondaggio 'Dì la tua' gennaio 2020: "Man mano che le persone invecchiano, hanno anche bisogno di accesso e quindi è logico pianificare per il futuro"

"Salvaguardare le persone effettivamente disabili salvaguardando la loro partecipazione alla comunità." Partecipante, Newcastle Aboriginal consultation Disability Inclusion Act review 2020.



# Sostenere l'accesso a lavoro degno di tale nome

**OBIETTIVO: Aumentare il numero di persone disabili con un lavoro degno di tale nome, consentendo così alle persone disabili di pianificare il proprio futuro, esercitare scelte e controllo e accrescere la propria sicurezza economica.**

Gli indici occupazionali per le persone disabili sono notevolmente inferiori a quelli delle persone non disabili in tutti i settori. La partecipazione ad attività lavorative degne di tale nome è di vitale importanza se si vuole che le persone disabili acquistino sicurezza economica, conservino un senso di scopo e partecipino in modo efficace alla società con altri soggetti.

Agenzie del governo del NSW e le amministrazioni locali collaboreranno tramite i propri Disability Inclusion Action Plans (DIAPs) per eliminare le barriere sistemiche e attitudinali che impediscono alle persone disabili di partecipare appieno al mondo del lavoro e a conservare un posto di lavoro degno di tale nome.

La seguente azione si rivolge ad un aspetto richiedente immediata attenzione. Altre azioni incorporate nel piano di azione.

## Azione n. 1. Sostenere l'accesso a lavoro degno di tale nome.

**Risultato: Il governo del NSW attua la cosiddetta Priorità del Premier per fare in modo che il 5,6% di tutti gli incarichi del settore pubblico sia occupato da persone disabili entro 2025.**

La NSW Public Service Commission (PSC) continuerà a promuovere una forza lavoro che rispecchi la diversità della comunità generale e consenta una cultura di inclusione in tutto il settore pubblico.

La PSC sta lavorando con tutti i ministeri e agenzie del governo del NSW per sostenere la realizzazione della cosiddetta Priorità del Premier per fare in modo che il 5,6% di tutti gli incarichi del settore pubblico sia occupato da persone disabili tramite azioni collettive, approfondimenti basati su dati e condivisione di valide prassi entro il 2025.

Questo approccio sottolinea l'imperativo imprenditoriale a favore della diversità e dell'inclusione nonché una responsabilità di natura etica di leader esperti in tutto il settore.



**Membro del DCJ Disability Employee Network (DEN)** “Un lavoro degno di tale nome è un sogno per molte persone ma per molti disabili che hanno le stesse aspirazioni di qualsiasi altro soggetto per una effettiva carriera, il sogno è ancora più difficile da realizzare.

La necessità di ragionevoli adeguamenti dell’ambiente di lavoro per tener conto dei bisogni di una persona disabile potrebbe essere un ostacolo di importanza quasi simile all’atteggiamento di altre persone verso tale persona a causa della sua disabilità. All’inizio, ragionevoli adeguamenti comportano costi a carico dell’azienda ma questi sono compensati dai vantaggi di una maggiore produttività e dal fatto che molte persone disabili rimarranno più a lungo presso un’azienda che tiene conto dei loro bisogni. Questo riduce i costi di assunzione e formazione di personale con conseguenti risparmi in termini di tempo e denaro.

Le implicazioni per l’economia quando un numero maggiore di persone ha un lavoro retribuito e paga più tasse sono un fattore positivo e pertanto è nostro dovere cercare di avere il maggior numero possibile di persone che lavorano produttivamente.

Le aziende devono sincerarsi che nessuna persona venga esclusa a priori a causa della sua disabilità.

Le cose stanno cambiando per il meglio, ma non possiamo cullarci sugli allori e anzi dobbiamo aiutare il prossimo a vantaggio di tutti.”





# Favorire l'accesso a servizi tradizionali tramite migliori sistemi e processi

**OBIETTIVO: fare in modo che le persone disabili possano effettuare scelte informate in merito ai servizi disponibili e avvalersi in modo semplice ed efficace dei servizi governativi istituzionali e di altre occasioni presenti nella comunità.**

Un problema comune alle persone disabili è la difficoltà a districarsi tra i sistemi e processi necessari per avvalersi dei servizi e delle forme di supporto di cui hanno bisogno nella comunità. Queste difficoltà sono il prodotto di varie barriere tra cui la carenza di informazioni accessibili, processi inflessibili e occasioni limitate di riscontri e contributi.

Il Piano prende atto che è responsabilità delle agenzie del governo del NSW e di altri enti sociali e aziende rivedere e cambiare il modo in cui operano per far sì che le persone disabili possano avere uguale accesso a informazioni e servizi.

Le seguenti 4 azioni si rivolgono ad aspetti richiedenti immediata attenzione. Altre azioni sono incorporate nel piano di azione.

## Azione n. 1. Migliori sistemi e processi

**Risultato: Migliori processi per informazioni e riscontri dalla comunità dei disabili.**

Il DCJ convocherà il NSW Stakeholder Disability Forum. I membri saranno tratti da persone con esperienza vissuta di disabilità, dal Disability Council NSW, dalla comunità e dal settore pubblico.

Il NSW disporrà di una governance e di processi di riesame chiari e trasparenti per favorire decisioni migliori e interventi più tempestivi in risposta a istanze che incidono sulle persone disabili nel NSW.

Il Department of Customer Service collaborerà con tutte le agenzie per dare attuazione agli attuali standard internazionali in materia di accessibilità digitale: Linee guida sull'accessibilità di contenuti web (attualmente WCAG 2.1 con l'obiettivo di raggiungere un rating AA) e gli *Accessibility requirements suitable for public procurement of ICT products and services Product Designation: AS EN 301 549*. Questo mira a eliminare le barriere che le persone potrebbero dover superare per accedere a servizi governativi on-line. Il governo del NSW condurrà una serie di programmi a sostegno di assistenza coordinata tra cui programmi quali:

- Programma Essentials of Care gestito dal Nursing and Midwifery Office (Ufficio di infermieristica e ostetricia).
- Programma Partnering with Patients gestito da NSW Health.
- Clinical Excellence Commission: il servizio di salute mentale di portata statale per disabili.

## Azione n. 2. Creare fiducia e capacità nelle persone disabili

**Risultato: Sistemi e processi semplificati e migliorati con i quali famiglie, minori e giovani possono accedere tempestivamente a forme di supporto istituzionali mirate.**

Il governo del NSW istituirà un sistema scolastico in cui bambini disabili eccellono negli studi, sviluppano una buona salute fisica, mentale e emotiva e acquistano le competenze per condurre una vita post-scolastica appagante e indipendente. Un sistema scolastico inclusivo è un sistema in cui:

- Gli studenti disabili apprendono al massimo delle proprie capacità.
- Genitori e chi ne fa le veci sono trattati come partner nell'istruzione dei figli.
- Gli insegnanti possiedono le necessarie competenze e esperienze per insegnare in modo efficace ai bambini disabili con la dovuta sicurezza.
- I leader scolastici sostengono e favoriscono incondizionatamente prassi didattiche inclusive.
- Specialisti collaborano con gli insegnanti, offrendo supporto e orientamento.<sup>8</sup>

## Azione n. 3. Più posti di lavoro più assistenza

**Risultato: Maggior numero di lavoratori del settore assistenziale per disabili nel NSW, migliore accesso ai servizi per disabili da parte dei partecipanti all' NDIS.**

More Jobs More Care (MJMC) è la risposta del governo del NSW a sostegno del settore assistenziale per investire, formare e trattenere nuovi lavoratori del settore assistenziale al fine di supportare le persone disabili.

Nell'ambito della legge finanziaria 2020-21 del governo del NSW, \$17 milioni saranno investiti nell'arco di due anni per aumentare le occasioni occupazionali e fare in modo che il settore dell'assistenza ai disabili possa attrarre e investire in personale tramite job matching, mentoring e formazione di qualità di nuovi lavoratori.

## Azione n. 4. Rafforzamento delle forme di supporto alle vittime di violenza domestica e in famiglia per persone disabili

**Risultato: Accrescere la capacità del settore dell'assistenza ai disabili di rispondere a episodi di violenza domestica e in famiglia (DFV) e potenziare la capacità del settore dei servizi di protezione da violenza domestica e in famiglia a sostegno delle persone disabili.**

Le persone disabili potrebbero essere più vulnerabili alla violenza domestica e in famiglia. Il potenziamento delle forme di supporto contro la violenza domestica e in famiglia per le persone disabili sarà una iniziativa in due parti che favorirà la collaborazione tra il settore dell'assistenza ai disabili e il settore che si occupa di DFV e interverrà per rimediare alle carenze di conoscenze e capacità. Sosterrà il settore dell'assistenza ai disabili per riconoscere e rispondere a casi di violenza domestica e in famiglia al fine di supportare persone disabili quando devono avvalersi di servizi.

Questa iniziativa provvederà a:

- Realizzare materiale di formazione e risorse in tema di DFV per i lavoratori del settore dell'assistenza ai disabili.
- Realizzare materiale e risorse in tema di sensibilizzazione ai problemi dei disabili per il settore che si occupa di DFV.
- Approntare formazione on-line e sessioni in presenza a entrambi i settori.

<sup>8</sup> <https://education.nsw.gov.au/teaching-and-learning/disability-learning-and-support/our-disability-strategy/disability-strategy>



**Il NSW Disability Council.** “Tutte le persone, a prescindere dalle proprie abilità, dovrebbero avere l’occasione di partecipare alla vita della società in generale.

Potenziando i processi e le politiche che mettono al centro dell’attenzione l’inclusione delle persone disabili, è più probabile riuscire a progettare sistemi e servizi che siano inclusivi e a cui tutti possano avere accesso.”



## Attuazione e vigilanza

Il DIP verrà appoggiato dal Disability Inclusion Action Plan, e dai Disability Inclusion Action Plans dei nove cluster del governo del NSW e di 128 amministrazioni locali.

Gli organi del governo del NSW e le amministrazioni locali sono tenuti, ai sensi della NSW Disability Inclusion Act 2014, a rilasciare relazioni a scadenza annuale sui progressi fatti registrare nell'attuazione dei propri DIAP. <sup>9</sup>Tutte le relazioni devono essere trasmesse al Ministro delle famiglie, comunità e dei servizi per disabili che a sua volta è tenuto a presentare al Parlamento del NSW una relazione sull'attuazione dei DIAP in tutti i settori del governo del NSW e nelle amministrazioni locali.

I DIAP condividono la storia di come singole autorità del governo del NSW e delle amministrazioni locali mettono in pratica i principi e gli obiettivi del NSW Disability Inclusion Plan.

I DIAP hanno avuto il successo previsto essendo riusciti ad apportare un profondo cambiamento culturale in seno al governo del NSW e alle amministrazioni locali in questo stato. La soddisfazione dei bisogni delle persone disabili è ora giustamente vista come una considerazione fondamentale nel modo in cui i servizi e i sistemi governativi sono ideati e erogati.



**“Il Comune di Kiama offre un punto di osservazione accessibile in occasione dello Sky Show della vigilia di Capodanno e un operatore dedicato che aiuta le persone disabili ad accedere alla zona.”<sup>10</sup>**

**Il Jacaranda Park e l’Alex Bell Park del Comune di Clarence Valley sono stati modificati per includere piena accessibilità ai giochi. La girandola presso il Jacaranda Park offre ai bambini l’esperienza liberatoria del movimento dinamico. Consente a tutti i bambini di giocare l’uno a fianco dell’altro. La girandola non solo può ospitare sedie a rotelle, ma offre a diversi bambini l’occasione di ruotare assieme.”<sup>11</sup>**

<sup>9</sup> Articolo 13, Disability Inclusion Act 2014 (NSW).

<sup>10</sup> [https://www.facs.nsw.gov.au/\\_\\_data/assets/pdf\\_file/0008/802493/DIAP-Local-Council-2018-2019.pdf](https://www.facs.nsw.gov.au/__data/assets/pdf_file/0008/802493/DIAP-Local-Council-2018-2019.pdf)

<sup>11</sup> [https://www.facs.nsw.gov.au/\\_\\_data/assets/pdf\\_file/0008/802493/DIAP-Local-Council-2018-2019.pdf](https://www.facs.nsw.gov.au/__data/assets/pdf_file/0008/802493/DIAP-Local-Council-2018-2019.pdf)



## Rapporto tra il Disability Inclusion Act 2014, NSW Disability Inclusion Plan e i Disability Inclusion Action Plans

### Principi enunciati in leggi, accordi e piani (UNCRRPD, ADS, DIA, DDA, ADA NSW)

#### Leadership, governance, responsabilità aziendale e sociale

#### Consultazione e partecipazione

il Department Communities and Justice incaricato di formulare il *State Disability Inclusion Plan* che: 1) Enuncia gli obiettivi prefissi dalla pubblica amministrazione nel suo complesso che sostengono l'inclusione nella comunità di persone disabili e favoriscono l'accesso a servizi tradizionali e strutture pubbliche da parte delle persone disabili; 2) Prevede la collaborazione e il coordinamento tra ministeri, amministrazioni locali e altri soggetti nell'erogazione di forme di supporto e servizi

Atteggiamenti e comportamenti	Comunità vivibili	Lavoro	Sistemi e processi
La pubblica amministrazione, le imprese e la comunità in generale sono consapevoli degli atteggiamenti e delle azioni positive che favoriscono l'inclusione delle persone disabili e ne danno dimostrazione.	Tutte le persone comprese quelle disabili sono in grado di esercitare i propri diritti, vivere, studiare, lavorare e giocare, sentirsi sicure, crescere una famiglia e invecchiare in seno alla comunità di appartenenza.	Le persone disabili hanno l'occasione di trovare, conservare, contribuire efficacemente ad un lavoro e trarre i vantaggi individuali e sociali.	Le persone disabili sono in grado di accedere a informazioni, sistemi, processi e servizi e ribadire il proprio diritto di effettuare scelte e controlli.

Ogni autorità pubblica deve avere... un *Disability Inclusion Action Plan*... che enuncia le misure che intende adottare (in relazione all'esercizio delle proprie funzioni) in modo che le persone disabili possano avvalersi delle forme di supporto e dei servizi generali disponibili nella comunità e possano partecipare pienamente alla vita di quest'ultima

#### La NSW Disability Inclusion Act richiede

### Regolamenti, norme, obblighi e linee guida in materia di qualità e ottemperanza.

<p><b>Esempi comprendono:</b></p> <ul style="list-style-type: none"> <li>• Diritti umani e modello sociale della disabilità</li> <li>• Consultazione e progettazione collaborativa</li> <li>• Pianificazione Leadership aziendale</li> <li>• Comunicazione</li> <li>• Scelta e controllo</li> <li>• Reclami / riscontri</li> <li>• Meccanismi di partecipazione continuativa</li> <li>• Campagne e pubblicità</li> <li>• Identità aziendale e immagine pubblica</li> <li>• Integrazione con le politiche in materia di diversità</li> </ul>	<p><b>Esempi comprendono:</b></p> <ul style="list-style-type: none"> <li>• Edifici / progettazione universale</li> <li>• Infrastrutture</li> <li>• Ambiente fisico</li> <li>• Orientamento e percorsi collegati</li> <li>• Consultazione con la comunità e gli utenti e relativa sensibilizzazione</li> <li>• Erogazione della gamma completa di servizi (per tutti)</li> <li>• Sociali sociali</li> <li>• Eventi sociali</li> <li>• Procedure d'emergenza e sicurezza</li> <li>• Servizi specialistici</li> <li>• Pianificazione e reattività locale</li> <li>• Interazione sociale</li> </ul>	<p><b>Esempi comprendono:</b></p> <ul style="list-style-type: none"> <li>• Politiche e prassi in materia di assunzione</li> <li>• Processi di domanda</li> <li>• Introduzione e orientamento</li> <li>• Supporto e sviluppo direzionale</li> <li>• Adegamenti ragionevoli</li> <li>• Consultazione con i dipendenti e reti di supporto</li> <li>• Politiche e obiettivi in materia di diversità</li> <li>• Ambiente di lavoro fisico e servizi – cucine, gabinetti, trasporto, parcheggio</li> <li>• GSE e altre considerazioni</li> <li>• Transizione dalla scuola al lavoro</li> </ul>	<p><b>Esempi comprendono:</b></p> <ul style="list-style-type: none"> <li>• Vigilanza sulla qualità del servizio</li> <li>• Formazione del personale</li> <li>• Formati per informazioni</li> <li>• ICT – sistemi interni e esterni</li> <li>• Processi di domanda</li> <li>• Eccellenza del servizio e erogazione di servizi tradizionali di qualità a tutti</li> <li>• Uso della tecnologia</li> <li>• Qualità e sistemi di reclamo</li> <li>• Approccio alla comunicazione accessibile</li> </ul>
---------------------------------------------------------------------------------------------------------------------------------------------------------------------------------------------------------------------------------------------------------------------------------------------------------------------------------------------------------------------------------------------------------------------------------------------------------------------------------------------------------------------------------------------	-------------------------------------------------------------------------------------------------------------------------------------------------------------------------------------------------------------------------------------------------------------------------------------------------------------------------------------------------------------------------------------------------------------------------------------------------------------------------------------------------------------------------------------------------------------------------------------------------	------------------------------------------------------------------------------------------------------------------------------------------------------------------------------------------------------------------------------------------------------------------------------------------------------------------------------------------------------------------------------------------------------------------------------------------------------------------------------------------------------------------------------------------------------------------------------------------	-----------------------------------------------------------------------------------------------------------------------------------------------------------------------------------------------------------------------------------------------------------------------------------------------------------------------------------------------------------------------------------------------------------------------------------------------------------------------------------------------------

### Vigilanza, presentazione di relazioni e valutazione

Un quadro programmatico esaustivo ai fini della presentazione di relazioni promuove la messa a punto e l'attuazione del DIP e dei DIAP nei seguenti modi:

1. Partecipando assiduamente con i portatori d'interessi che hanno contribuito alla formulazione di priorità
2. Rispondendo agli organi legislativi, normativi e ad altri obblighi di presentazione di relazioni
3. Identificando il prodotto e i risultati delle azioni per consentire la chiara misurazione dei progressi fatti registrare
4. Effettuando la tempestiva presentazione di relazioni che individuino i progressi e offrano dati accurati per orientare future direzioni e decisioni

## NSW Disability Inclusion Plan

Strategie formulate dal governo nel suo insieme e dai vari ministeri a supporto degli obiettivi e dei principi della Disability Inclusion Act

## Formulazione di piani d'azione per l'inclusione dei disabili

Messa in opera degli obiettivi e principi della DIA a livello di agenzia e prima linea e che influenzano la comunità in generale

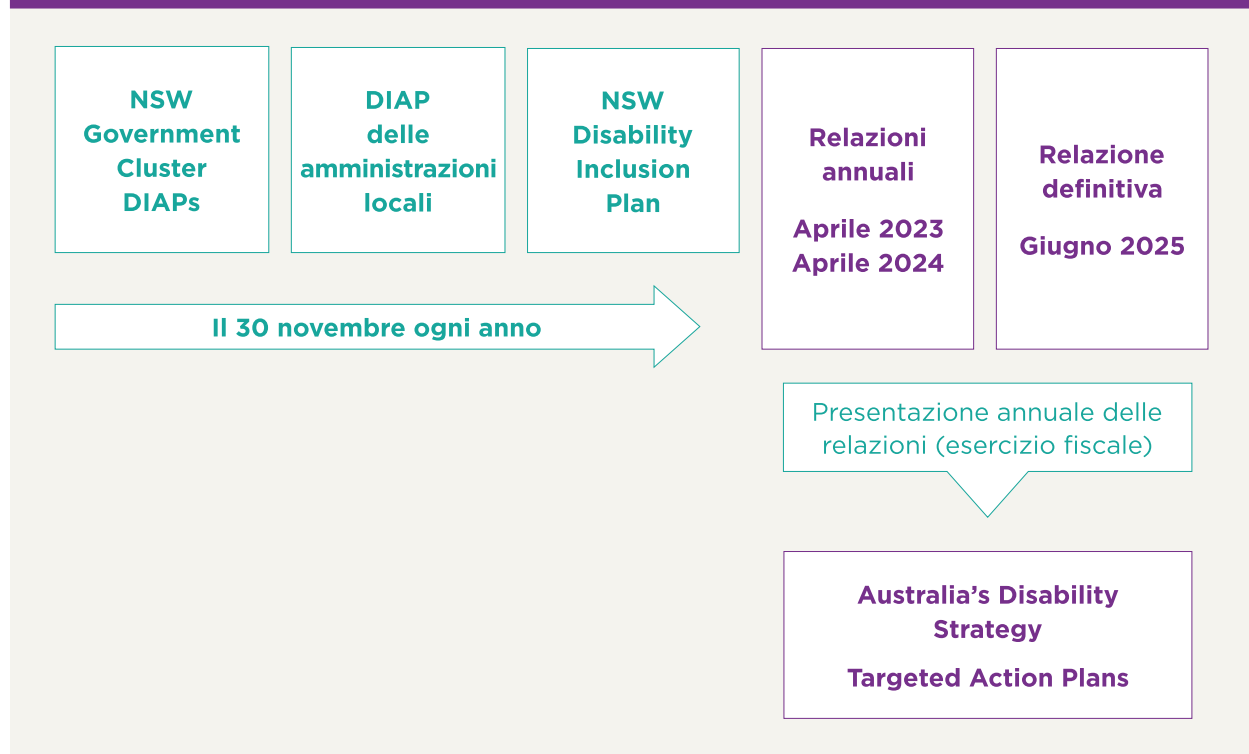
## Quadro programmatico per l'integrazione di misure di vigilanza e presentazione di relazioni

## Strategia per persone disabili dell'Australia

Il governo del NSW si impegna nei confronti della Strategia per persone disabili dell'Australia (la Strategia) 2021-31 tramite l'erogazione del NSW DIP.

Gli aspetti oggetto di particolare attenzione da parte del NSW DIP sono conformi alla Strategia, e si richiamano alla Convenzione delle Nazioni Unite *sui diritti delle persone con disabilità*.

### Scadenze per la presentazione di relazioni



## Per maggiori informazioni

Maggiori informazioni e versioni accessibili del Piano di inclusione dei disabili del NSW si trovano sul sito: [www.dcj.nsw.gov.au/dip](http://www.dcj.nsw.gov.au/dip)

Agenzie del governo del NSW che contribuiscono al NSW Disability Inclusion Plan:

- Department of Communities and Justice
  - Department of Customer Service
  - Department of Education
  - Department of Planning, Industry and Environment
  - Department of Premier and Cabinet
  - Department of Regional NSW
  - Ministry of Health
  - The Treasury
  - Transport for NSW
-

# Consultazione

Alcuni dei gruppi di spicco che hanno partecipato a tutt'oggi alla realizzazione di azioni e che parteciperanno in consultazioni su base continuativa per intervenire ulteriormente sugli aspetti oggetto di particolare attenzione nel corso del piano:

- Persone disabili, loro assistenti domiciliari e familiari
  - ONG che lavorano con/supportano persone disabili
  - Membri della comunità
  - Comunità aborigene
  - Comunità di diversa estrazione culturale e linguistica
  - Familiari e assistenti domiciliari
  - Enti operanti nei settori dei servizi ai disabili e agli anziani
  - Agenzie del governo del NSW
  - Partner privati per l'erogazione di servizi
  - Amministrazioni locali
  - Enti di gestione dell'edilizia popolare
  - DEN Connect (Rete occupazionale per disabili del settore pubblico del NSW)
  - NSW Public Service Commission
  - Enti di spicco e servizi occupazionali
  - Settore imprenditoriale, camere di commercio, agenzie per il lavoro e erogatori di formazione
  - Agenzie del governo federale, National Disability Insurance Agency (NDIA) e la Commissione australiana sui diritti umani
  - Erogatori di servizi dell'NDIS
-



# Ringraziamenti

Il governo del NSW desidera rendere omaggio al contributo delle persone che hanno presentato proposte e pareri, partecipato a forum di discussione e risposto ai sondaggi. Desideriamo anche esprimere il nostro apprezzamento per i consigli dei membri del Disability Council NSW. In particolare desideriamo ringraziare le persone disabili poiché la loro voce e la loro perseveranza sono state la forza motrice di questo piano. Il continuo coinvolgimento e riscontro di persone disabili continuerà ad essere la misura del nostro successo.

---

